



Owner and Operator: Paul Tohlakai, PO Box 1190, Pinon AZ 86510, USA, Tel. +1-888-862-9534, email: [info@gonavajotrails.com](mailto:info@gonavajotrails.com)  
Europe: Marianne Ruegg, Rue de la Gare 18, CH – 1607 Palézieux, Suisse. Tél : +41 79 258 1042, email : [marianne\\_ruegg@gonavajotrails.com](mailto:marianne_ruegg@gonavajotrails.com)

**Navajo Trails L.L.C.**  
**Voyage dans les héritages Amérindiens (13 jours)**  
**(Voyage à la découverte de l'art indigène du Sud-ouest)**

**avec traducteur italien**

**dimanche 15 août - vendredi 27 août 2010**

**4'500 US\$ chambre double**

**5'100 US\$ chambre individuelle**

**Restez informés des nouveaux tours et dates en consultant notre site**  
**Internet : [www.gonavajotrails.com](http://www.gonavajotrails.com)**

**"Découvrir l'évolution, l'héritage et la créativité de l'art et de l'artisanat  
des amérindiens"**

*Vous êtes invités à participer à une aventure interculturelle unique de 13 jours pour découvrir sur place le riche héritage culturel des peuples du Sud-ouest américain tels les **Navajo, Acoma, Apache, Zuni, Isleta et Taos**. Voyageant à travers les paysages intemporels du Nouveau-Mexique, du Nord de l'Arizona et du Sud du Colorado, vous aurez un aperçu des différents points de vue et de la cosmologie des peuples premiers. Découvrir les monuments naturels et lieux de pèlerinage tels que les fameux parcs nationaux de Mesa Verde et Chaco Canyon, protégeant de nombreux sites ancestraux et toujours respectés par les peuples natifs contemporains.*



*Les participants apprendront les multiples facettes de l'art et de l'artisanat dans leurs expressions tant anciennes que contemporaines, révélant la très forte relation des amérindiens avec leurs sites, leur histoire et leur fierté. Vous apprendrez les techniques, maté-*

*riaux et contextes culturels des poteries, bijoux, textiles, architecture et arts visuels créés par les membres de ces diverses communautés. Des visites seront faites dans des musées d'art amérindiens de première classe et vous aurez l'opportunité de rencontrer des artistes régionaux reconnus. Le plus important, vous vous imprégnez directement de la beauté naturelle des paysages du Sud-ouest qui sont l'inspiration et la patrie sacrée de ces tribus.*



Votre guide natif et interprète culturel sera M. **John Anthony Reyna**, éducateur des communautés Pueblo de Taos et Ohkay Owingeh au Nord du Nouveau-Mexique. Il a fait des études d'histoire, d'art et d'anthropologie, a énormément voyagé dans le Sud-ouest et connaît parfaitement la majorité des lieux et des peuples des communautés que nous visiterons.

**Météo et habillement** : Les étés sont chauds (30-35°), par contre les soirées peuvent être fraîches. Prenez des vêtements adaptés aux changements de temps saisonnier. Bonnes chaussures de marche, chapeau, protection solaire et imperméable conseillés.

**Santé** : Demandez une autorisation médicale. Il est de la responsabilité des participants de renoncer à certaines activités inadaptées. L'itinéraire du tour se déroule entre les altitudes de 1'524 m (Albuquerque, Nouveau Mexique) et 2'438 m (Crestone, Colorado). Les efforts physiques ne seront pas excessifs et prendront en compte les réactions physiques de participants en fonction de l'altitude et du terrain.



**Culture** : Nous attirons votre attention sur toutes les notions préconçues dans la romance faite autour de la culture amérindienne. Nous sommes pareils à tous mais relevons le grand défi d'être indigènes. Navajo Trails continue à éduquer tant les natifs que les non-natifs à être concernés par notre futur en préservant respectueusement la culture et la terre. Ayez l'esprit et le cœur ouverts.

#### **Sont inclus :**

- Voyage de 13 jours avec accompagnement permanent de 2 guides (dont un traducteur italien), location de guides locaux.
- Hébergement : 10 nuits en chambre d'hôtel et 2 jours dans des hogans (maison traditionnelle Navajo)
- Repas : 12 petits-déjeuner dans les hôtels, 2 déjeuners pique-nique et 2 dîners, incluant le dîner de bienvenue à Albuquerque
- Toutes les entrées dans les parcs nationaux, les monuments, les musées, les centres culturels, les pueblos
- Les activités décrites ci-dessous
- Le transfert de et pour l'aéroport
- Toutes les taxes

#### **N'est pas inclus :**

Repas aux frais des participants: 10 déjeuners et 10 dîners  
Le service et les pourboires  
L'alcool  
Les vols pour et d' Albuquerque

**Note:** Navajo Trails a programmé de séjourner dans les hôtels mentionnés dans l'itinéraire. Il peut arriver que les chambres d'hôtel ne soient pas disponibles au moment de la réservation. Dans ce cas, Navajo Trails réservera dans un autre hôtel offrant des conditions similaires.

## ITINERAIRE JOPUR PAR JOUR

### 1<sup>er</sup> jour – Regroupement à l'aéroport d'Albuquerque.

Les participants sont accueillis à l'aéroport international d'Albuquerque et transférés vers l'hôtel prévu pour la première nuit.

**Hôtel :** Sandia Courtyard Hotel - Albuquerque, Nouveau Mexique

**Repas :** à la charge des participants selon les horaires des vols

### 2<sup>ème</sup> jour – Albuquerque → Isleta Pueblo → Albuquerque

Après notre petit déjeuner à l'hôtel, nous vous présenterons le tour afin de préparer le groupe pour le voyage culturel que vous allez découvrir. Nous visiterons le Pueblo d'Isleta proche, situé dans la vallée du Rio Grande, pour une démonstration de poterie par un des talentueux artisans Natif américain local, selon les techniques et les styles ancestraux. Isleta Pueblo fut construit autour de 1'300. Les membres de la communauté Isleta parlent Tiwa et anglais. L'agriculture est leur principale activité. De nos jours, on constate une renaissance de la poterie et de la création de bijoux.



Plus tard dans l'après-midi, nous visiterons le Centre Culturel Pueblo à Albuquerque avec ses expositions culturelles et partagerons un authentique repas traditionnel.

**Hotel:** Sandia Courtyard Hotel - Albuquerque, New Mexico.

**Repas:** Petit déjeuner à l'hôtel et dîner de bienvenue; déjeuner aux frais des participants

### 3<sup>ème</sup> jour – Albuquerque -> Acoma Pueblo -> Zuni Pueblo → Gallup, NM

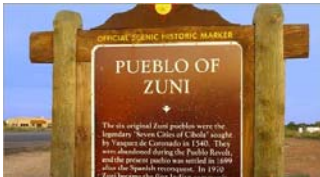


Roulant vers l'Ouest, nous ferons une visite au **Pueblo d'Acoma**, aussi connu sous le nom de Sky City (la ville du ciel). Construite au sommet de falaises de grès abruptes de plus de 1'300 mètres qui servaient de protection contre les groupes hostiles, dans une vallée couverte de monolithes sacrés, Sky City est restée suspendue dans le temps depuis 2 millénaires. Le village au sommet de la mesa est connu dans le monde entier pour

son art unique et sa culture particulièrement riche. La visite comprend un tour guidé par un historien d'Acoma.

(Note : avant de visiter Acoma, les participants s'acquitteront d'une taxe de 10\$ pour le droit de photographier)

Nous continuerons ensuite vers l'Ouest, faisant une courte halte au **Monument National de El Malpais**, mot espagnol pour mauvaises terres dû à l'extrême dureté et rugosité des coulées de lave qui recouvrent la majorité du parc. Nous traverserons également la **Réserve des Indiens Navajo Ramah** le long de notre route pour notre destination au **Pueblo Zuni** où nous arriverons dans la soirée.



Les Zuni sont profondément ancrés dans la tradition, vivant dans une déclivité de la division du continent, dans une vallée entourée par de fabuleuses mesas. Certains Zuni vivent toujours dans l'ancien style des Pueblos alors que d'autres habitent des maisons modernes à toit plat. Dans leur propre langue, les Zuni se nomment "A :shiwí". La vie de ces peuples Pueblo tourne autour de leurs croyances religieuses. Ils respectent un cycle de cérémonies spirituelles qui ont la présence sur tout le reste. La vente de la poterie et d'artisanat est la principale source de revenus pour beaucoup de Zuni. Ils réalisent des poteries, des habits, des paniers, des poupées Katchina et également de manière importante de la broderie et des bijoux avec incrustation. Nous visiterons le musée "A :shiwí

A :wan & Heritage Center".

**Hôtel : Hampton Inn & Suites, Gallup, Nouveau Mexique**

**Repas : Petit déjeuner à l'hôtel et pique-nique. Dîner aux frais des participants**

#### **4<sup>ème</sup> jour – Gallup, NM → Chaco Canyon, NM → Crow Canyon → Cortez, Colorado**

Partant tôt le matin, nous continuons vers **Chaco Canyon**, classé héritage mondial par l'UNESCO et premier site de la culture Pueblo entre 850 et 1250 ap J-C. Les peuples Pueblo du Nouveau-Mexique, les Hopis d'Arizona et les Navajo ont tous des liens culturels et spirituels avec ce site urbain important reconnu pour les remarquables bâtiments cérémoniels, les projets d'ingénierie, l'astronomie, les réalisations artistiques et l'architecture spécifique. De nos jours les Natifs-Américains de la région des 4 Corners retournent en pèlerinage à Chaco Canyon pour honorer leurs ancêtres. C'est ici que les Nomades du Nord, les Dineh vinrent pour installer leur monde.



De là nous nous dirigerons vers le Nord-est au Colorado pour passer la nuit au **centre archéologique de Crow Canyon** (Canyon du corbeau). Crow Canyon est dédié à la compréhension, l'enseignement et la préservation de la riche histoire des Anasazi, anciens indiens Pueblo, qui habitaient les canyons et



les mesas de la région de Mesa Verde il y a plus de 700 ans. La région a une des plus grandes concentrations de sites archéologiques les mieux préservés au monde. Les participants passeront la nuit dans des hogans.

**Hôtel : Crow Canyon Archeological center / Hogans – Cortez, Colorado,**  
**Repas : Petit déjeuner à l'hôtel et dîner au Centre. Déjeuner à la charge des participants.**

### **5<sup>ème</sup> jour – Crow Canyon, Cortez, Colorado → Mesa Verde, CO → Crow Canyon, Cortez, CO**



Nous irons visiter **Mesa Verde**, mot espagnol pour "Table Verte", avec un tour guidé par un ranger dans quelques unes des ruines. Mesa Verde fut l'habitation ancestrale des peuples Pueblo pendant plus de sept siècles, de 600 à 1300 ap J-C. De nos jours, le parc protège plus de 4000 sites archéologiques importants des mieux préservés des Etats-Unis, comprenant 600 lieux d'habitation dans les falaises ainsi que des ruines de villages au sommet de la mesa.

En fin d'après-midi nous retournerons à Crow Canyon pour la nuit et déguster une cuisine Amérindienne authentique. Les participants dormiront à nouveau dans les hogans.

**Hôtel : Crow Canyon Archeological Center / Hogans – Cortez, Colorado,**  
**Repas : Petit déjeuner et dîner au Centre. Déjeuner à la charge des participants.**

### **6<sup>ème</sup> jour – Crow Canyon, Cortez, Colorado → Durango, CO → Silverton, CO → Durango, Colorado**

Tôt le matin, nous nous rendrons à **Durango**, la plus grande ville du Sud-Ouest, située près de la jonction des frontières des 4 Corners. Durango a été créée comme ville du chemin de fer de la "Denver et Rio Grande Compagnie". Nous ferons le trajet historique dans le train à écartement étroit **Durango-Silverton**, découvrant l'incroyable paysage des montagnes de l'ouest. La ligne fut originalement construite en 1879 pour amener l'or et l'argent des montagnes San Juan. **Silverton** est décrite comme "une courageuse petite ville minière avec des prétentions victoriennes. Rythmée par le bruit lourds et régulier des rois de l'argent et des trains géants" La ville a accueilli des mineurs depuis 1874, suite à la signature d'un traité avec les Indiens Ute. Silverton est sur la route 550, qui fut connue comme "l'autoroute aux millions de dollars" qui relie Durango à la ville d'Ouray.



Nous passerons la nuit dans un hôtel local à Durango. Le soir nous pourrons découvrir la vie nocturne de cette ville attachante.

**Hôtel : Best Western Durango Inn & Suites - Durango, Colorado**  
**Repas : Petit-déjeuner au Centre. Déjeuner et dîner aux frais des participants**

## 7<sup>ème</sup> jour – Durango, Colorado → Pagosa Springs, Colorado

Nous aurons une matinée tranquille à Durango. Puis nous voyagerons vers **Pagosa Springs** où nous profiterons de nous relaxer dans les eaux thérapeutiques riches en minéraux. La zone aquifère de Pagosa Springs est la plus grande et profonde source d'eau minérale chaude. Pagosa Springs est niché à 2'100 mètres d'altitude sur le flanc ouest de la division du continent. Les Utes avaient nommé les sources minérales riches en soufre



"Pah gosah" signifiant "eaux guérissantes" et les visiteurs du monde entier viennent pour y profiter des bains chauds. La ville est située dans le bassin supérieur de la **rivière San Juan**, entourée par 1,5 millions d'hectares de la forêt nationale de San Juan et est adjacente à la plus vaste région sauvage de la nation: le "Weminuche Wilderness".

Ce territoire protégé est la Mecque de pics alpins majestueux, de lacs tranquilles et de courants envahis par les truites. Nous compléterons notre voyage avec un dîner en ville et passerons la nuit confortablement dans un hôtel local.

**Hôtel Oak Ridge Lodge – Pagosa Springs, Colorado**

**Repas : Petit-déjeuner à l'hôtel. Déjeuner et dîner aux frais des participants**

## 8<sup>ème</sup> jour – Pagosa Springs → Great Sand Dunes National Reserve, Colorado (Réserve nationale des grandes dunes de sable) → Alamosa, Colorado

Quittant Pagosa Springs, nous traverserons les majestueuses Montagnes Rocheuses du Sud jusqu'à la montagne sacrée de l'Est des Dineh, la **White Shell Mountain** (Montagne du coquillage blanc) (**Tsisnaasjini**) également appelée Mount Blanca (Mont Blanc). Cette montagne allongée est un lieu significatif pour beaucoup de tribus locales amérindiennes. Avant qu'il ne fasse trop chaud, nous ferons quelques courtes excursions dans le **parc national de Great Sand Dunes** où se rencontrent la toundra alpine, d'anciennes forêts, des pâturages, des marécages et d'immenses dunes de sable doré. Les dunes de sable sont les plus grandes d'Amérique du Nord, s'élevant à près de 250 mètres au dessus du fond de la vallée. En contraste avec les Montagnes Rocheuses solides et immuables, les dunes sont continuellement resculptées par le vent. Les participants auront un grand plaisir à grimper et à glisser sur les dunes. Nous ferons également une courte excursion aux **chutes Zapata** pour nous rafraîchir.



**Hôtel : Holiday Inn Express – Alamosa, Colorado**

**Repas : Petit-déjeuner à l'hôtel et pique-nique pour le déjeuner. Dîner aux frais des participants.**

## 9<sup>ème</sup> jour – Alamosa, Colorado → Taos, Nouveau-Mexique



Nous nous dirigerons vers le Sud, quittant le Colorado. Entrant au Nouveau Mexique, nous ferons de courtes haltes dans quelques uns des villages typiques du Nouveau Mexique tels que **Chama** et **Los Ojos** pour se restaurer et faire un peu de shopping. Notre but de la matinée est un tour chez une des plus célèbres artistes américaines, au **Georgia O'Keefee ranch fantôme**, appelé également Ranch de los Brujos (ranch des Sorciers) il y a longtemps.. Nous traverserons et découvrirons quelques paysages désertiques brûlés par le soleil et des ciels infinis d'où Georgia O'Keefee a tiré son inspiration durant ses 50 années de peintures. Le ranch fantôme est maintenant devenu un oasis éducationnel et spirituel. Les participants participeront à un tour guidé de ce ranch et feront quelques courtes balades dans la région.

Voyageant sur les routes secondaires dans et autour des gorges du Rio Grande, nous arriverons à **Taos, Nouveau-Mexique**, charmante petite ville dont les racines sont tant dans les cultures Pueblo qu'hispanique. La représentation la plus importante de la ville et d'où viennent ses origines est l'historique **Taos Pueblo**. Les participants pourront découvrir les nombreuses attractions délicieuses de Taos : galeries d'art, boutiques pittoresques et cafés.



**Hôtel : El Pueblo Lodge - Taos, Nouveau Mexique**

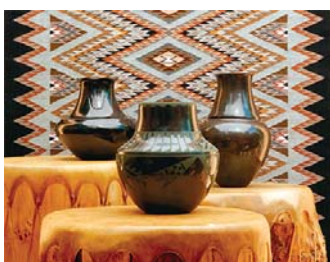
**Repas : Petit-déjeuner à l'hôtel. Déjeuner et dîner aux frais des participants.**

## 10<sup>ème</sup> jour – Taos, Nouveau-Mexique

Le matin nous aurons une visite guidée du **Pueblo Taos**. Les indiens du Pueblo Taos vivent au pied des montagnes grandioses Taos, dominant de 4'600 mètres la vallée de la rivière Rio Grande au Nord du Nouveau-Mexique. Le Pueblo Taos "la place des saules rouges" est une communauté amérindienne de renommée internationale et a été élue "Site de l'héritage mondial" et "lieu historique national". Les bâtiments en adobe de plusieurs étages ont été habités sans interruption depuis des centaines d'années. Les habitants sont appelés le peuple du saule rouge et parlent leur langue native, le Tiwa, ainsi que l'anglais. Après avoir posé nos affaires à l'hôtel, nous ferons un tour du Pueblo. (Frais de 5\$ pour photographe)



Nous déjeunerons à Taos et aurons du temps libre pour du shopping. En fin d'après-midi, les participants auront le choix soit de participer à un atelier artistique au Taos Pueblo, soit de visiter la plus grande communauté "Earthship" du monde, une communauté des plus inhabituelle vivant en complète autarcie énergétique (les deux options aux frais des participants).



**Hôtel : El Pueblo Lodge - Taos, Nouveau Mexique**

**Repas : Petit-déjeuner à l'hôtel. Déjeuner et dîner aux frais des participants.**

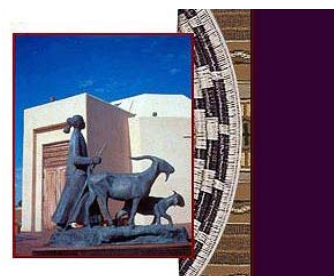
## **11<sup>ème</sup> jour – Taos, NM → Chimayo → Santa Fe, Nouveau Mexique**

Après un lever matinal, nous prendrons la direction du Sud le long de la tortueuse rivière Rio Grande, à travers des canyons remarquables et la campagne enchantée du Nouveau-Mexique jusqu'à la toute petite ville de **Chimayo**. Le sol du Sanctuaire de Chimayo, une église catholique romane et site national historique, est vanté pour contenir des pouvoirs guérisseurs. Chaque année, comme principale attraction, elle reçoit plus de 300'000 pèlerins.



Beaucoup de visiteurs de l'église repartent avec une petite poignée de cette poussière sacrée, espérant une guérison miraculeuse pour eux ou pour leurs proches. Le Sanctuaire de Chimayo a été décrit comme "...sans doute le plus important centre de pèlerinage catholique des Etats-Unis". Avant la ville se trouvait également un site sacré durant la période aborigène.

Puis nous continuerons vers **Santa Fe**, centre culturel du Sud-Ouest. La ville est célèbre pour ses galeries d'art de classe mondiale, ses musées, son architecture délicate et son mélange dynamique de cultures amérindiennes, américaine et hispanique. Nous prendrons nos chambres dans un des charmants hôtels situé directement dans la partie historique du vieux Santa Fe. Puis les participants recevront un passe pour des visites au **musée Wheelright**, au **musée International de l'art populaire**, au **musée des arts indiens et de la culture**, au **palais des gouverneurs** et à l'**institut du musée des arts amérindiens**, dont nous profiterons durant 2 jours. Les visiteurs pourront choisir de prendre leur déjeuner et dîner dans un des nombreux restaurants et cafés. Santa Fe est classé comme une des capitales culinaires nationales.



**Hôtel : Santa Fe Motel & Inn – Santa Fe, Nouveau Mexique**

**Repas : Petit-déjeuner à l'hôtel. Déjeuner et dîner aux frais des participants.**

## **12<sup>ème</sup> jour – Santa Fe, NM – Albuquerque, Nouveau Mexique**

Pour votre plaisir, vous pourrez continuer à explorer individuellement les nombreux musées et galeries. Dans le milieu de l'après midi, nous partirons pour Albuquerque.



**Hotel : Sandia Courtyard Hotel – Albuquerque, Nouveau Mexique**

**Repas : Petit déjeuner à l'hôtel. Déjeuner et dîner aux frais des participants**

## 13<sup>ème</sup> jour – Albuquerque aéroport

Le lendemain, petit déjeuner à l'hôtel et organisation des navettes pour les départs à l'aéroport d'Albuquerque selon l'horaire des vols.

**Repas : Petit déjeuner à l'hôtel**

